

Έλεγχος και καταπολέμηση της σαλμονέλλωσης στα πτηνά

Έλενα Γεωργίου Φουσεντζίδα

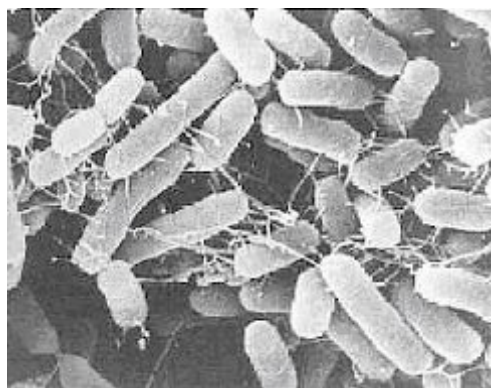
Κτηνιατρικός Λειτουργός Α'

στις Κτηνιατρικές Υπηρεσίες

Η σαλμονέλλωση των πτηνών είναι ασθένεια που εκδηλώνεται με ποικίλα συμπτώματα στα πτηνά, ανάλογα με το είδος της σαλμονέλλας που τα προσβάλλει, προκαλώντας οικονομικές επιπτώσεις στην οργανωμένη πτηνοτροφία, αλλά και κινδύνους για τη Δημόσια Υγεία, αφού η σαλμονέλλωση αποτελεί μίαν από τις πιο συνηθισμένες τροφιμογενείς νόσους στην Ευρωπαϊκή Ένωση.

Οι σαλμονέλλες είναι αερόβια βακτηρίδια αρνητικά κατά gram και ανήκουν στην οικογένεια των εντεροβακτηριοειδών. Είναι βακτηρίδιο εντερικής προέλευσης και βρίσκεται στο έντερο των ζώων, ειδικά των πτηνών και των χοίρων, καθώς και στο περιβάλλον.

Η σαλμονέλλα μεταδίδεται οριζόντια και κάθετα. Η οριζόντια μετάδοση σχετίζεται με την εισαγωγή της μόλυνσης από το περιβάλλον, δηλαδή, τη μόλυνση των πτηνών από την τροφή, το νερό, τον εξοπλισμό του εκκολαπτηρίου, από τις μετακινήσεις του προσωπικού, αλλά και από τρωκτικά ή άλλα ζώα που υπάρχουν στο περιβάλλον των εκτροφείων. Η κάθετη μετάδοση σχετίζεται με τη μόλυνση των νεοσσών από την πρώτη στιγμή της ζωής τους λόγω της παρουσίας του μικροβίου στο γονιμοποιημένο αυγό, δηλαδή, το μικρόβιο μεταφέρεται απευθείας από την όρνιθα στο αυγό.



Η σαλμονέλλα μπορεί να μεταδοθεί και στον άνθρωπο.

Όπως προαναφέρθηκε, η σαλμονέλλωση είναι μία από τις πιο συνηθισμένες τροφιμογενείς νόσους στην Ε.Ε. Τα ωμά ή όχι επαρκώς μαγειρεμένα φαγητά και η επιμόλυνσή τους όταν τα μαγειρεμένα υλικά έρχονται σε επαφή με τα ατελώς μαγειρεμένα ή ωμά προϊόντα ή ακόμη και με μολυσμένα υλικά, όπως τις σανίδες τεμαχισμού που χρησιμοποιούνται στα νοικοκυριά, είναι οι κύριες αιτίες μόλυνσης των ανθρώπων.

Οι Κτηνιατρικές Υπηρεσίες, ως αρμόδια Αρχή, λαμβάνουν μέτρα για τον έλεγχο της σαλμονέλλας στο επίπεδο της πρωτογενούς παραγωγής εφαρμόζοντας εθνικά προγράμματα ελέγχου σαλμονέλλας στα πτηνά αναπαραγωγής, αυγοπαραγωγής και κρεοπαραγωγής. Τα προγράμματα αυτά έχουν καταρτιστεί σύμφωνα με τις πρόνοιες συγκεκριμένων Κανονισμών της Ευρωπαϊκής Επιτροπής και περιλαμβάνουν δειγματοληψίες κοπράνων για τη διερεύνηση παρουσίας σαλμονέλλας όπως καθορίζεται από την ευρωπαϊκή Νομοθεσία. Επίσης, και οι πτηνοτρόφοι λαμβάνουν μέτρα για τον έλεγχο της σαλμονέλλας στις μονάδες τους. Συγκεκριμένα, προβαίνουν οι ίδιοι σε δειγματοληψίες, σύμφωνα με την ισχύουσα Νομοθεσία, αντικαθιστούν τα σμήνη τους με νεοσσούς μιας μέρας απαλλαγμένους από σαλμονέλλα, τηρούν όλα τα μέτρα βιοασφάλειας και προμηθεύονται απαλλαγμένες, από σαλμονέλλα, ζωοτροφές.

Παρ' όλα αυτά, σε περίπτωση που εργαστηριακό αποτέλεσμα δεν συνάδει με την ισχύουσα Νομοθεσία, οι Κτηνιατρικές Υπηρεσίες λαμβάνουν άμεσα όλα τα απαραίτητα μέτρα για την προστασία της Δημόσιας Υγείας.

Μέχρι στιγμής τα αποτελέσματα των ελέγχων είναι ενθαρρυντικά, ενώ υπάρχει αρμονική συνεργασία μεταξύ των Κτηνιατρικών Υπηρεσιών και των οργανωμένων κτηνοτρόφων, γεγονός που συμβάλλει σημαντικά στην έγκαιρη αντιμετώπιση κρουσμάτων σαλμονέλλωσης στα πτηνά. Γίνεται ουσιαστική προσπάθεια και από τις δυο πλευρές για την πρόληψη κρουσμάτων σαλμονέλλωσης στα πτηνά όχι μόνο από πλευράς οικονομικών επιπτώσεων, αλλά και για την προστασία της Δημόσιας Υγείας.